

Tokyo Metropolitan Rehabilitation Hospital

入院のご案内



東京都リハビリテーション病院

よくお読みいただき、入院生活にお役立てください。

目次

当院での新型コロナウイルス感染症対策についてのごお願い	1
入院するとき	
入院されるときにお持ちいただくもの	2
入院手続	3
入院中のこと	
入院生活について	4
一日のスケジュール／リハビリテーションスケジュール	5
患者さんのプライバシー	6
入院中のお食事について	6
病室／主治医／入院時検査／看護体制	7
付添い／外泊・外出について	8
入院中の他医療機関の受診について	8
面会（お見舞い）	8
医療福祉相談	9
電気製品等について	9
セフティボックス（簡易金庫）について	10
カード式テレビについて	11
非常時の避難	11
駐車場	11
退院するとき	
退院の手続きについて	12
その他	
院内コンビニ／理容室／公衆電話／郵便ポスト／宅配便等	13
診断書など／入院費のこと	
診断書・証明書の発行	14
入院費用について	14
70歳未満の方の入院費支払額が軽減されます！	15
入院費自己負担金の概算について	16
* * * * *	
よくあるご質問	17
東京都リハビリテーション病院「患者権利章典」	18
患者さんの個人情報の保護について	19
病院施設のご案内	20
各階のご案内	21

当院での新型コロナウイルス感染症対策についてのお願い

現在当院では感染症防止対策を徹底するため、平時のお願いの他、以下の件で患者・ご家族の皆さんにご協力をいただいております。

■入院後の対応

- ・入院時、**CTスキャンによる胸部X線撮影**を行うことがあります。
- ・常時**マスクの着用、手指衛生等の協力**をお願いします。
- ・**1日3回の検温**を実施します。

■面会関連（以下の場合を除く通常面会禁止）

- ・入院時の付き添いは、**2名まで**とさせていただきます。
- ・手術当日や退院時など、病状説明等で**病院から来院をお願いした場合や予約をした場合は、^{*}面会可とし原則として**ご家族の方1名**に限らせていただきます。**
- ・**15歳未満**の方は、院内に立ち入ることができません。
- ・来院の際は必ず**マスクを着用し、当院にて手指消毒、検温**をしてください。
(37.5度以上の発熱や咳などの風邪症状がある方や、マスクの着用がない方は、院内に立ち入れません。)

※予約方法等は別紙を参照してください。内容は感染状況等により変更となる場合があります。

■洗濯物等の受け渡し

- ・洗濯物の受け渡し等は、**1階の受付案内**にお申し出ください（要予約）。
受付時間（平日 10：00～17：00、土曜9：00～12：00）
- ・**宅配便等**の対応やその他、詳しくは、病棟スタッフにご相談ください。

■その他

- ・**外出や外泊**について、**原則禁止**としています。
- ・食事以外の間食は、医師が認めるもの以外禁止とさせていただきます。
- ・お食事は対面を避けて座っていただきますが、食堂での席数により、お部屋食となる場合があります。

院内感染防止へのご協力をよろしく申し上げます。

令和4年1月

お薬やお薬手帳など

- 現在お使いになっている全ての薬
内服薬、外用薬（塗り薬、目薬、坐薬、吸入薬など）、
注射薬（インスリンなど）
- お薬手帳、お薬の説明書、薬の入っていた袋
- 薬局、薬店で購入した薬（市販薬）
- 健康食品、サプリメント（栄養補助食品）…使用している場合

入院手続

- 1** 入院日が決まりましたら、数日前に電話でご連絡いたします。連絡が直前になることもありますので、指定日に入院できるように準備をしてお待ちください。
- 2** 入院当日は、午前9時までに1階「入退院受付」窓口においでください。
- 3** 保険証・各種医療券（お持ちの方）は、「入退院受付」窓口で確認させていただきます。
確認後、お返しいたします。
なお、保険証・各種医療券に変更等がありましたら、直ちに「入退院受付」窓口にお持ちください。
- 4** 持参されたお薬、お薬手帳を1階薬局窓口で薬剤師にお渡しください。
薬の内容や副作用・アレルギー歴などの確認をさせていただきます。
- 5** 入院手続きが済みましたら、入院される病棟の看護師が病室にご案内いたします。
病室の準備等によりお待ちいただく場合がありますのでご了承ください。
- 6** 問診票が未記入の方は手続をお待ちの間にご記入ください。

入院生活について

- 1 診療及び看護などについては医師及び看護師の指示に従ってください。
- 2 患者さんの安全確認のために、入院中は、リストバンドを装着していただきます。また、入院中は、何度もフルネームでお名前を確認させていただきます。
- 3 貴重品及び多額の現金はなるべくお持ちにならないようにしてください。
お手持ちの貴重品等は床頭台のセフティボックス（簡易金庫）で保管してください。
- 4 消灯時間は21時です。消灯時間を過ぎてからの点灯はご遠慮ください。
- 5 当院は敷地内全面禁煙です。
- 6 携帯電話やスマートフォンは、表示された可能エリアでご使用ください。
病室内（個室は除く）、リハビリ室では通話を禁止しています。
放射線科及び検査室では電源をお切りください。
院内はマナーモードに設定のうえ、他の患者さんの迷惑にならないようにご使用ください。院内での撮影もおひかえください。
- 7 洗濯はできるだけご自宅でお願ひします。各病棟にコイン・カード式洗濯乾燥機が設置されています。テレビカード、コイン（硬貨）が使えます。



	コース	運転時間	料 金
1	洗濯乾燥 標準コース	洗濯40分 + 乾燥80分	400円
2	洗濯のみ	35分	200円
3	乾燥のみ	30分	100円

※原則看護師は洗濯物の管理はいたしません。

適宜、お持ち帰りになるか、院内のコインランドリーをご利用ください。

- 8 アメニティセットのご案内
「パジャマ類・トレーニングウェア・下着・靴下・タオル類・紙おむつ」等のレンタルサービスがあります。ご希望の方は病棟看護師にお尋ねください。
- 9 皆様に安心して入院生活を送っていただくため
他の患者さんに迷惑をかけるなど入院のきまりを守れない患者さんには退院していただくことがあります。
- 10 病室及び共有スペース（食堂・談話コーナー等）での大声での会話はおひかえください。
- 11 病状の変化や転倒・転落などが発生した場合は昼夜問わず電話でご連絡いたします。
- 12 できるだけ多くの患者さんに入院していただくために、原則として午前中（9時30分頃）に退院されるようご協力をお願いします。

一日のスケジュール

6時～	7時30分～	9時～	12時～	13時～	18時～	21時頃
起床 更衣 洗面	朝食 薬	リハビリ・ 検温・ 入浴・ 検査など	昼食 薬	リハビリ・ 入浴・ 検査など	夕食 薬	消灯 就寝

※入浴介助やトイレ介助に男性看護師が担当することもあります。

リハビリテーションスケジュール

リハビリテーションの予定は前日の消灯までにお知らせしていますが、あらかじめお知りになりたい方は各リハビリ担当者にお気軽にお尋ねください。

※病棟への電話での問い合わせには、お答えできかねます。



患者さんのプライバシー

- 1 当院では、入院中の患者さんのプライバシーを守るため、ご家族以外の方からの入院しているかどうかや病状についてのご質問には、お答えしておりません。関係者の方へは、あらかじめご本人・ご家族の方からご連絡ください。また、電話の取次ぎはお受けしておりません。
- 2 患者さんのプライバシーを守るため、あらかじめご家族など信頼できる人の中から病気の説明を受ける方を選んでおいてください。
- 3 当院では、患者誤認予防の意味も含め、病室入り口にお名前をフルネームで掲示させていただいています。掲示をご希望されない場合は、病棟看護師長までお申し出ください。
- 4 緊急の場合に限り、患者さんを院内放送でお呼び出しすることがあります。

入院中のお食事について

- 1 入院中のお食事は病院でご用意いたします。
- 2 食事療法の必要な患者さんには特別な治療食をご用意します。食べ物や飲み物などの持ち込みについては、主治医、看護師にご相談ください。生ものは食中毒の発生原因となりますので、持ち込みはしないでください。
- 3 食事時間は朝食：7時30分、昼食：12時、夕食：18時となります。各病棟に順番に配膳するため、時間は若干前後します。
- 4 一般食に限り、選択メニューが火・水・木の昼食、夕食にあります。
- 5 食事一部負担金は基本一食460円*です。(保険種別により異なります。)



病室

- 1 一般病室は4人部屋が基準ですが、3人部屋・6人部屋もあります。患者さんの病状により部屋を移っていただく場合があります。
- 2 特別室（個室）は有料です。ご希望の方は事前に入退院受付までお申し出ください。ただし、満床などの場合はご希望に添えないこともあります。また、治療上必要がある患者さんの使用を優先させていただくため、ご使用中でもやむを得ず一般病室に移っていただく場合がありますので、あらかじめご了承ください。

	(1日税込)	(室数)	(病棟)
個室S	14,000円	2室	5階
個室A	11,000円	4室	5階・6階
個室B	7,000円	4室	4S・4N

- 3 入院中に特別室に空きがあれば、ご利用いただける場合もあります。ご希望の際は看護師までお申し付けください。

主治医

入院の際に、患者さんの主治医（診療を担当する医師）が決まります。主治医が不在の場合でも、診療に支障のないような体制をとっております。病状・治療予定などについて、主治医が十分に説明をいたします。診療についての疑問点や要望などは、主治医又は看護師長にご相談ください。

入院時検査

当院における訓練や治療を支障なく、安全に行えるかの判断に必要な、入院時検査を行います。具体的には、採血（各種感染症を含む）、検尿、レントゲン、MRI、生理検査等になります。前医の検査結果で十分なものは行いません。

看護体制

看護師は2交替で24時間看護にあたっています。ご心配なことがありましたら、いつでもご相談ください。患者さんが安心して入院生活をお過ごしになりますよう努めております。

付添い

入院中の看護は、看護師がいたしますので付添いの必要はありません。

ご家族から強い希望があり、患者さんの症状などから、主治医が必要と認めた場合に限り、ご家族の付添いができますが、付添い許可書が必要です。

外泊・外出について

主治医の許可と申請書の記入が必要です。ご希望の方は看護師にお申し出ください。外泊・外出に行くときは必ず許可書をお持ちください。

外出、外泊などで食事が不要な場合は、準備の都合上、必ず前日の16時までに看護師にお申し出ください。

入院中の他医療機関の受診について

入院中に他の医療機関での受診が必要となった場合は、事前に主治医・看護師にご相談ください。

面会（お見舞い） ※現在は1ページの対応としております。

ご家族の方もリハビリテーションチームの重要な一員です。訓練場面の見学等は積極的にご参加ください。

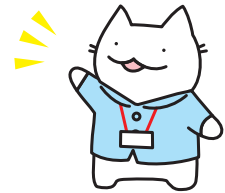
- 1 ご面会の方は、1階総合案内で面会簿に氏名を記載し、面会用バッジを着用し、病室へおいでください。バッジが付いていない方には、スタッフよりお声をかけさせていただくことがあります。
- 2 面会時間は、7時30分～20時30分です。
病院正面玄関は、20時30分に閉まりますのでご注意ください。
- 3 他の患者さんへの迷惑にならないように、一度に多数のご面会や長時間のご面会をご遠慮ください。お子様への感染や事故防止などのため、お子様連れのご面会はなるべくご遠慮ください。
- 4 病棟内での飲食はご遠慮ください。

- 5** 院内感染を防止するため、病室への入退室時には、必ず病室入口の消毒液で手指を十分に消毒してください。

医療福祉相談

入院を続けていくうえで心配なことがありましたら、専門の医療ソーシャルワーカーにご相談ください。

- 医療費の支払いや家族の生活費など、経済的に不安があるとき
 - 身体障害者手帳、年金制度、車椅子、施設など福祉制度の利用方法を知りたいとき
 - 自宅での療養介護に不安があるとき
 - 仕事や社会復帰について心配ごとがあるとき
 - 外来・入院・退院後のことで困っているとき
 - 介護保険について
- などのご相談に応じております。お気軽にご利用ください。



電気製品等について

- 1** 持ち込み使用できる電気製品
- コンピュータ機器（ノートパソコン等）
 - 音響機器（CD・MD・ラジオ等）
 - 映像機器（ポータブルDVD等）
 - 電気かみそり
 - その他上記電気製品の充電器類
- 2** 持ち込み使用ができない電気製品
- 電気ポット ● 電気ストーブ ● コーヒーメーカー ● 加湿器
 - テレビ 等
- 3** 使用上の注意
- 音が出る機器を使用の場合はイヤホンをご使用ください。
 - 使用が認められている電気製品であっても、患者さんやご家族等の迷惑になる場合は、使用中止とさせていただきますのでご承知おきください。
 - できるだけタコ足配線にならないようご協力ください。
 - 使用が終わったら電源を切ってください。

4 使用が認められない場合

- 医師・看護師が、患者さんの治療上悪影響があると判断したとき
- 他の患者さん等に不快感を与えるとき
- 火災の発生するおそれがあるとき
- 規格外の機種を使用するとき
- その他、相応の理由があるとき

5 電気製品の管理

持ち込み使用される電気製品は、患者さんが責任を持って管理してください。万一、故障等が発生しても病院では責任を負いかねますのでご了承ください。停電等によりパソコンのデータが消失した様な場合も同様です。

セフティボックス（簡易金庫）について

セフティボックスは床頭台に設置されています。カギを掛けてカギは常時腕につけるなどして管理してください。

* 鍵を紛失した場合は、患者さん負担となります。

貴重品、現金、キャッシュカード、保険証等は必ずセフティボックスで保管してください。また、必要のないものは置かないようにしてください。



冷蔵庫付き床頭台



セフティボックスとカギ

カード式テレビについて

- 1 カード式テレビの利用には専用のテレビカードとイヤホンが必要です。イヤホンはコンビニショップで購入できます。
- 2 テレビカードは各階の販売機でお求めください。(1枚1,000円で約25時間視聴可能)
- 3 テレビカードの残高の精算機は1階エレベーター付近に設置してあります。(精算は100円玉での対応となりますのでご了承ください。)



非常時の避難

- 1 各病室に、フロアの平面図、防火扉位置を書いた避難経路図を掲示しています。
入院時に、避難経路についてご説明いたしますが、平常時から非常口の確認をお願いします。
- 2 災害時などの非常時には、放送があります。
非常災害が発生した場合は看護師などの職員が誘導しますので、指示に従って落ち着いて避難してください。
- 3 避難の際は、絶対にエレベーターを使わないでください。

駐車場

駐車場は地下1階にあります。(無料) ご利用時間は7:30~20:30までとなります。

退院するとき

退院の手続きについて

- ・退院当日までの医療費をお支払いください。
- ・保険証等をご提示願います。
- ・支払額のない場合も、1階入退院窓口にお申し出ください。
(入口正面) ※外部よりお越しの方は受付をお願いします。

1 総合案内で入館受付



2 (1階入退院窓口) に、お申し出ください。

★保険証等のご提示をお願いします

- ・事前に概算をお知りになりたい方は病棟事務員または、看護師にお尋ねください。
- ・退院時**何らかの理由で会計ができない場合**は、事前に病棟事務員または看護師長にご相談ください。
- ・会計時間

平日	8:45～17:00
土曜日	8:45～12:00
日曜・祝日	お休み

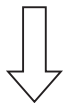
3 (1階お支払い窓口)

退院日までの**医療費全額**をお支払いください

- ・クレジットカードでのお支払いは対応しておりません。
 - ・テレビカード(未使用・残数)については、現金へのご精算が可能です。
1F、テレビカード精算機(テレビカード販売機の横)がごぞいます。
- ※会計窓口での両替はお断りさせていただきます。

退院連絡カード

をお渡しします。



4 (病棟)

退院連絡カード
を病棟事務員にお渡し
ください
(ご説明)・診察券・
薬・紹介状等

- ・看護師より、診察券、薬、紹介状(他病院へ通院・転院する方)等をお渡しします。
- ・通院に際し、ご不明なことがありましたら看護師にお尋ねください。



- ### 5
- 当院では、よりよい病院にするため、『退院患者アンケート』をお願いしております。ぜひ、アンケートへのご協力をお願いします。
投函箱…各階(3階を除く)エレベーター前、1F テレビ横、1F 電話コーナー横

(ご案内の順番が前後する場合がございます。)

1 院内コンビニショップ（1階）の営業時間

月～金曜日 午前8時～午後6時

土曜日 午前8時～午後5時

日曜・祝日 午前8時～午後2時

医療用品の購入を希望される際は、商品名・規格等をお伝えください。
購入可能かどうかお知らせします。

2 院内理容室（2階）について

営業日 月・火・水曜日 10:00～17:00

料金（税込） カットコース 3,000円 男性（カット・シャンプー・顔そり）
3,500円 女性

カットのみ 2,500円

顔そり 2,500円

ヘアカラー 5,000円

2階の理容室の予約表にお名前を書いてください。
(空いている時間は予約なしでご利用いただけます。)

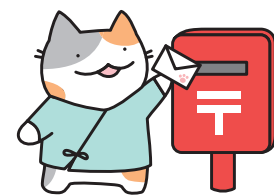
原則として看護師は送迎をいたしませんので、利用時はご家族の方の協力をお願いいたします。

3 公衆電話について

各病棟のエレベーター前と1階・2階に設置されています。
テレホンカードのみご使用になれます。(1階コンビニショップで販売)
各病棟の公衆電話は、消灯21:00以降のご使用はご遠慮ください。

4 郵便ポスト（1階）について

病院入口付近に設置しています。
切手・はがきはコンビニショップで販売しています。



5 宅配便について

コンビニショップで承っております。

6 入院患者さんへの郵便物のあて先は、必ず病棟名をお書きください。

7 当院職員に対して、金品等のお心遣いは、堅くお断りいたします。

診断書・証明書の発行

- 1 診断書・証明書のご依頼は1階「入退院受付」窓口で承ります。受付時間は
平日 8：45～17：00 土曜日 8：45～12：00
患者さん以外の方が依頼する場合は、窓口に来られた方の身分が確認できるもの（保険証、免許証等）をご提示ください。
- 2 診断書・証明書の作成には1～2週間ほど日数をいただいています。余裕をもって依頼するようお願いいたします。
- 3 診断書・証明書の受け取りは、「入退院受付」窓口になります。
「診断書・証明書発行依頼書」の患者さん控えをご持参ください。
- 4 診断書・証明書の文書料は下記のとおりです。

区分	診断書	証明書
生命保険等	4,500円	3,000円
上記以外のもの	1,500円	900円

入院費用について

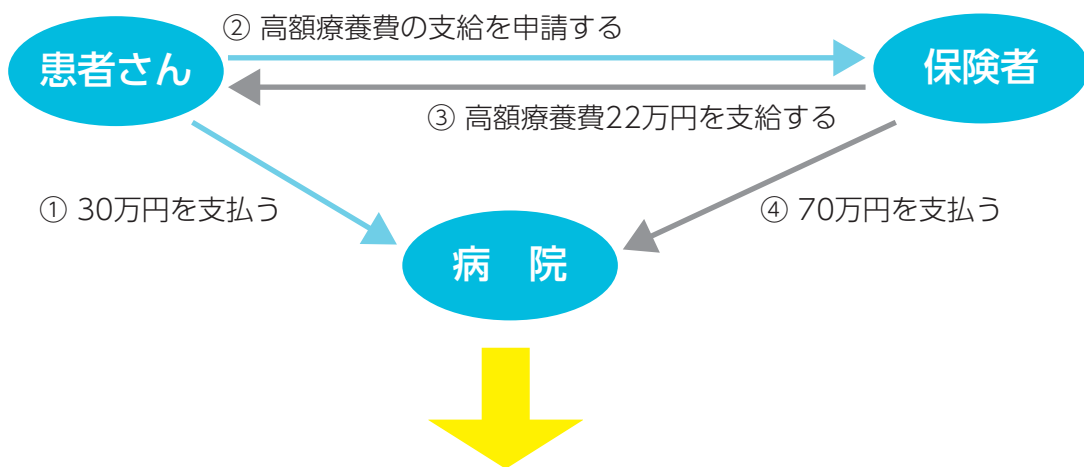
- 1 入院保証金はいただいております。
- 2 入院料、投薬料、検査料など入院にかかる経費は、すべて健康保険法の規定や東京都条例などに準じて算定した料金となっております。
- 3 入院費の請求は毎月10日頃に前月分の請求書を、病棟事務員がお渡しします。毎月20日までにお支払い願います。
入院費の詳細については、「入退院受付」窓口にてお尋ねください。
- 4 退院日には退院日までの医療費をお支払いください。退院時何らかの理由で会計ができない場合は、事前に医療相談員や病棟事務員、看護師にご相談ください。
- 5 入院費の支払いは、請求書をお持ちになり、「入退院受付」窓口でお支払いください。（平日：8:45～17:00 土曜：8:45～12:00）
クレジットカードでのお支払いは、対応はしていません。

70歳未満の方の入院費支払額が軽減されます！

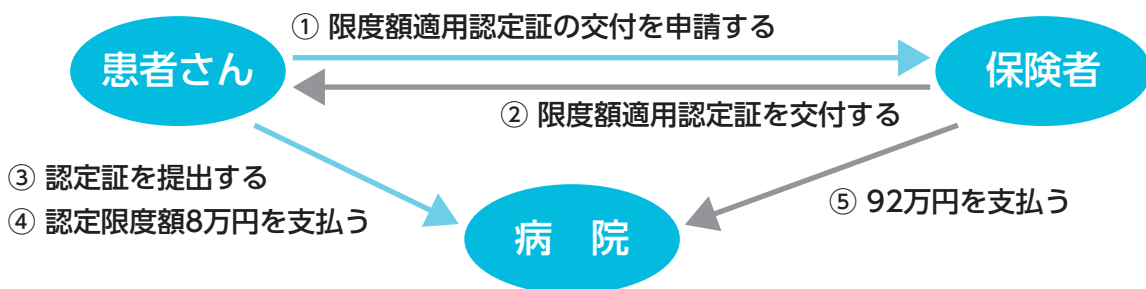
高額を支払いを伴う患者さんは、事前に保険者から「限度額適用認定証」の交付を受け、病院に提出していただくと、病院での支払いは保険者が認定した支払限度額までとなります。

【例】100万円の医療を3割負担で受けた場合（認定限度額1ヵ月8万円と仮定）

〔認定証がないと〕



〔認定証があれば〕



※詳しくは、保険証に記載されている各保険者までお問い合わせください。

※70歳以上の方、医療扶助を受けている方、治療中の傷病が各種医療費助成制度、労働災害補償保険、自動車損害賠償責任保険等の対象となる方など、高額療養費に該当されない場合は手続きの必要はありません。

よくあるご質問

Q1

リハビリテーションスケジュールを事前に教えてほしいです。

ご入院中のリハビリテーションスケジュールは原則前日の消灯までにカードにしてお知らせしています。

事前に予定を把握されたい場合は、リハビリテーションスタッフにお尋ねください。

A

Q4

食事のメニューについて、嗜好品等を配慮してほしいです。

当院では、火・水・木の昼食と夕食で選択食を実施しています。また食事の内容に関しましては、メインの料理（主菜）で魚、肉、卵、豆、乳製品について対応可能な場合がありますので、スタッフにお知らせください。

A

Q2

エレベーターが少ないのですが…

当院のエレベーターは大型の2台で運営しています。利用が集中する時間は、専用運転をするなど、工夫して運営しています。

A

Q5

無料のWiFi設備はありますか？

各病棟の病室や食堂等で利用が可能です。

A

Q3

入院期間が思ったより短いのですが、もう少し入院したいです。

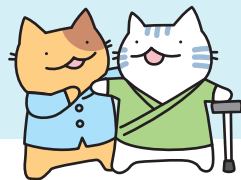
患者さんの入院期間等は、公的医療保険の制約や医師の診断、入院当初の多職種会議（入院時カンファレンス）に基づき目標を定める他、患者さんの入院中にも中間カンファレンスにより再検討を行い必要な期間としています。

A

※) 入院中のご意見について

当院へのご要望などについては、「1階～6階までのエレベーター前」及び「1階の診察受付付近」にご意見箱を設置しています。また、食事に関するご意見については、「各病棟食堂談話室」にご意見箱があります。入院中にご不便な点などありましたら、ご遠慮なく投書ください。

1 だれでも、良質な医療を公平に受ける権利があります。



2 だれもが、一人の人間として、その人格、価値観などを尊重され、医療提供者との相互協力関係のもとで医療を受ける権利があります。

3 病気、検査、治療やリハビリテーション訓練の見直しなどについて、理解しやすい言葉や方法で、納得できる十分な説明と情報を受ける権利があります。

4 十分な説明と情報提供を受けたうえで、自らの意思により治療やリハビリテーション訓練の方法を選択すること及びセカンドオピニオンを要求することの権利があります。

5 自分の診療記録の開示を求める権利があります。



6 診療の過程で得られた個人情報、秘密が守られ、病院内での私的な生活を可能な限り他人にさらされず、乱されない権利があります。

7 研究途上にある医療に関し、目的や危険性などについて十分な情報提供を受けたうえで、その医療を受けるかどうかを決める権利と、何らの不利益を受けることなくいつでもその医療を拒否する権利があります。

8 良質な医療を実現するためには、医師をはじめとする医療提供者に対し、患者さん自身の健康に関する情報をできるだけ正確に提供する責務があります。

9 納得できる医療を受けるために、医療に関する説明を受けてもよく理解できなかったことについて、十分理解できるまで質問する責務があります。

10 すべての患者さんが適切な医療を受けられるようにするため、患者さんには、他の患者さんの治療や病院職員による医療提供に支障を与えないよう配慮する責務があります。

患者さんの個人情報の保護について

東京都リハビリテーション病院長

当院では、患者さんの個人情報保護のため、以下の対応をしております。

1 個人情報の利用目的について

当院では、下記の目的のため、患者さんの個人情報を取得し、利用いたします。

◎院内での利用

- 患者さん等に提供する医療サービス及びその向上（緊急時の呼び出し含む）
- 医療保険事務 ●入退院等の病棟管理 ●会計・経理 ●医療事故等の報告
- 院内で行われる医療実習への協力 ●医療の質の向上を目的とした症例研究

◎院外への情報提供としての利用

- 他の病院、診療所、薬局、訪問看護ステーション、介護サービス事業者等との連携
- 他の医療機関等からの照会への回答
- 患者さんの診療等のため、外部の医師等の意見・助言を求める場合
- 医師等医療職の研修教育機関として医師や実習生が診療に参加する場合
- ご家族等への病状説明 ●検体検査業務等の業務委託
- 保険事務の委託 ●審査支払機関への診療報酬明細書（レセプト）の提出
- 審査支払機関または保険者からの照会への回答
- 事業者等から委託を受けた健康診断に係る、事業者等へのその結果通知
- 医師賠償責任保険等に係る専門の団体や保険会社等への相談又は届出等
- 外部監査機関への情報提供

◎その他の利用

- 医療・介護サービスや業務の維持・改善のための基礎資料
 - 医学研究・学術研究（学会発表等）のための資料
- ）個人を識別あるいは特定できない状態にした上で、利用いたします。

2 個人情報の取り扱いについて

個人情報は適切に管理し、法令に基づく場合等を除きご本人の同意を得ることなく、第三者に提供したり、上記利用目的の範囲を超えて使用することはありません。

上記以外の目的で個人情報を利用させていただく必要がある場合は、改めて、患者さんから同意をいただきます。

3 利用目的に対する同意について

上記の利用目的について同意しがたい事項がある場合は、お申し出ください。

特にお申し出がない場合には、その利用について同意していただけたものとして取り扱わせていただきます。利用目的に対する同意は、患者さんからのお申し出により、いつでも変更することができます。

4 個人情報の開示について

患者さんから個人情報の開示を求められた場合には、「東京都リハビリテーション病院における診療情報の提供に関する指針」に従って対応いたします。

5 問合せ窓口について

個人情報についてのご相談は「患者さんご相談窓口（医療福祉連携室相談科）」へ、また、情報開示についてのご相談は「初診受付窓口（医事係）」へお越しくください。

病院施設のご案内



理学療法室 (PT)



作業療法室 (OT)



言語療法室 (ST)



玄関ホール



病室 (4床室)



病室 (個室)

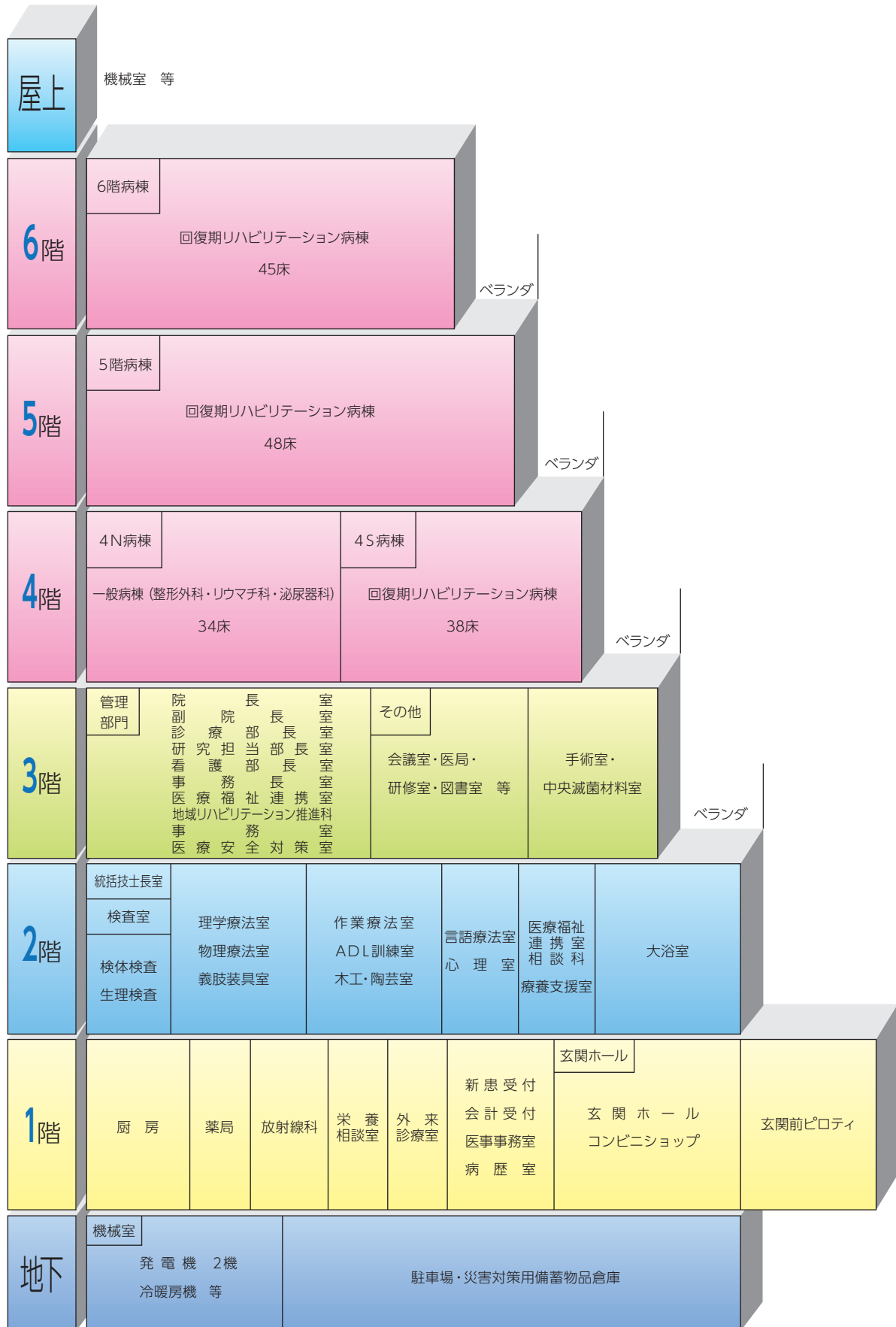


大浴場 (梅若湯)



食堂

各階のご案内





東京都リハビリテーション病院

〒131-0034 東京都墨田区堤通2-14-1

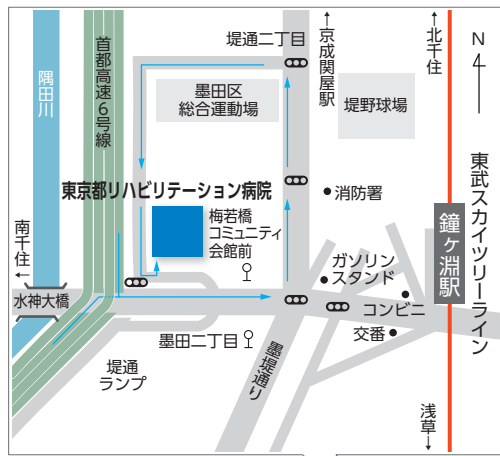
TEL 03-3616-8600 (代)

FAX 03-3616-8705

<http://www.tokyo-reha.jp>

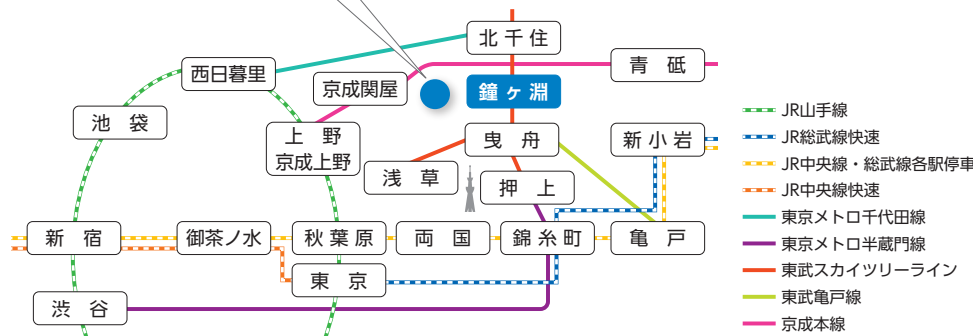


交通案内



(車利用の場合) →

路線	乗り場	乗車時間	乗り換え	徒歩時間
南千住	都営バス	10分	梅若橋コミュニティ会館前	徒歩 2分
	都営バス	25分	墨田二丁目	徒歩 4分
錦糸町	東京メトロ半蔵門線	12分	曳舟乗り換え	徒歩 7分
	東武スカイツリーライン	10分	鐘ヶ淵	徒歩 7分
浅草	東武亀戸線	20分	曳舟乗り換え	徒歩 7分
	東武スカイツリーライン	5分	鐘ヶ淵	徒歩 7分
北千住	京成本線	12分	京成関屋	徒歩 15分
	京成関屋	12分	京成関屋	徒歩 15分



※東京都リハビリテーション病院は、東京都が設置し、公益社団法人 東京都医師会が指定管理者として運営を行っている病院です。

